

المملكة المغربية
+٠٨٨٤١ | ٨٤٥٤٥
Royaume du Maroc



رئيس الحكومة
٠١٥٤٨٨ | +١٥٤٨
Le Chef du gouvernement

كتيبات الاصلاحات

رقم 4

إصلاح المراكز الجهوية للإستثمار

إصلاح في خدمة تشجيع الاستثمار في جميع جهات المغرب



[...] والواقع أنه لا يمكن توفير فرص الشغل، أو إيجاد منظومة اجتماعية عصرية ولائقة، إلا بإحداث نقلة نوعية في مجالات الاستثمار، ودعم القطاع الإنتاجي الوطني [...]

الخطاب السامي الذي وجهه صاحب الجلالة الملك محمد السادس
بمناسبة الذكرى 19 لتربع جلالته على عرش أسلافه المنعمين.
29 يوليوز 2018

على مجموعة من العراقيل البنيوية التي تحول دون تحقيق أهدافها. ولذا، فإن إصلاح هذه المراكز كفيل
يضمن تحفيز الاستثمار على المستوى الجهوي.



محدودية الموارد المالية والبشرية



غياب شراكة وتواصل فعلي بين المراكز الجهوية للاستثمار وباقى الفاعلين



التمثيلة داخل هيئات حكامه
المراكز الجهوية للاستثمار

المساطر التنظيمية
للاستثمار

الموارد المالية للمراكز
الجهوية للاستثمار

مهام المراكز الجهوية
للاستثمار

التشخيص الأولي

مكن تشخيص واقع حال المراكز الجهوية للاستثمار من الوقوف بتجاوز هذه العراقيل لتمكينها من القيام بمهامها بشكل أفضل



محدودية الخدمات المقدمة للمستثمرين على مستوى الترابي



تعدد الإجراءات والمساطر الادارية المتعلقة بترخيص ملفات الاستثمار



الإطار التنظمي للمراكز
الجهوية للاستثمار



مجموع الإصلاحات تشمل

المراكز الجهوية للاستثمار أولويةً تسعى من خلالها إلى الإستجابة الهادفة لإحتياجات المستثمرين

أهداف ورش إصلاح المراكز الجهوية للإستثمار



تصحيح الإختلالات بالنسبة لجميع أشكال دعم ومواكبة المستثمرين



تبسيط المساطر والإجراءات الخاصة بمراحل الاستثمار بالنسبة للمستثمرين



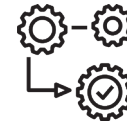
تفعيل الرؤية "الملكية للجهوية" المتقدمة



تجويد جودة الخدمات المقدمة بالنسبة لمجموع المراكز الجهوية للاستثمار بجهات المملكة



تحسين جاذبية الاستثمار بجهات المغرب



تعزيز عرض «الاستثمار» المقدم من طرف كل جهة

إستناداً للرؤية الملكية السامية الرامية إلى تعزيز دينامية الاستثمار، جعلت الحكومة من ورش إصلاح وتحسين مناخ الأعمال على المستوى الوطني.

مرجعيات إستراتيجية

البرنامج الحكومي

الخطاب الملكي السامي
(29 يوليو 2018)
الذي أبرز التوجيهات المتعلقة
بتحفيز الاستثمار بالمغرب

الخطاب الملكي السامي
(30 يوليو 2017)
الذي ركز على إصلاح المراكز
الجهوية للاستثمار

الرسالة الملكية السامية
الموجهة إلى الوزير الأول
بتاريخ 9 يناير 2002 بشأن
التدبير اللامتمركز للاستثمار

وثائق مرجعية



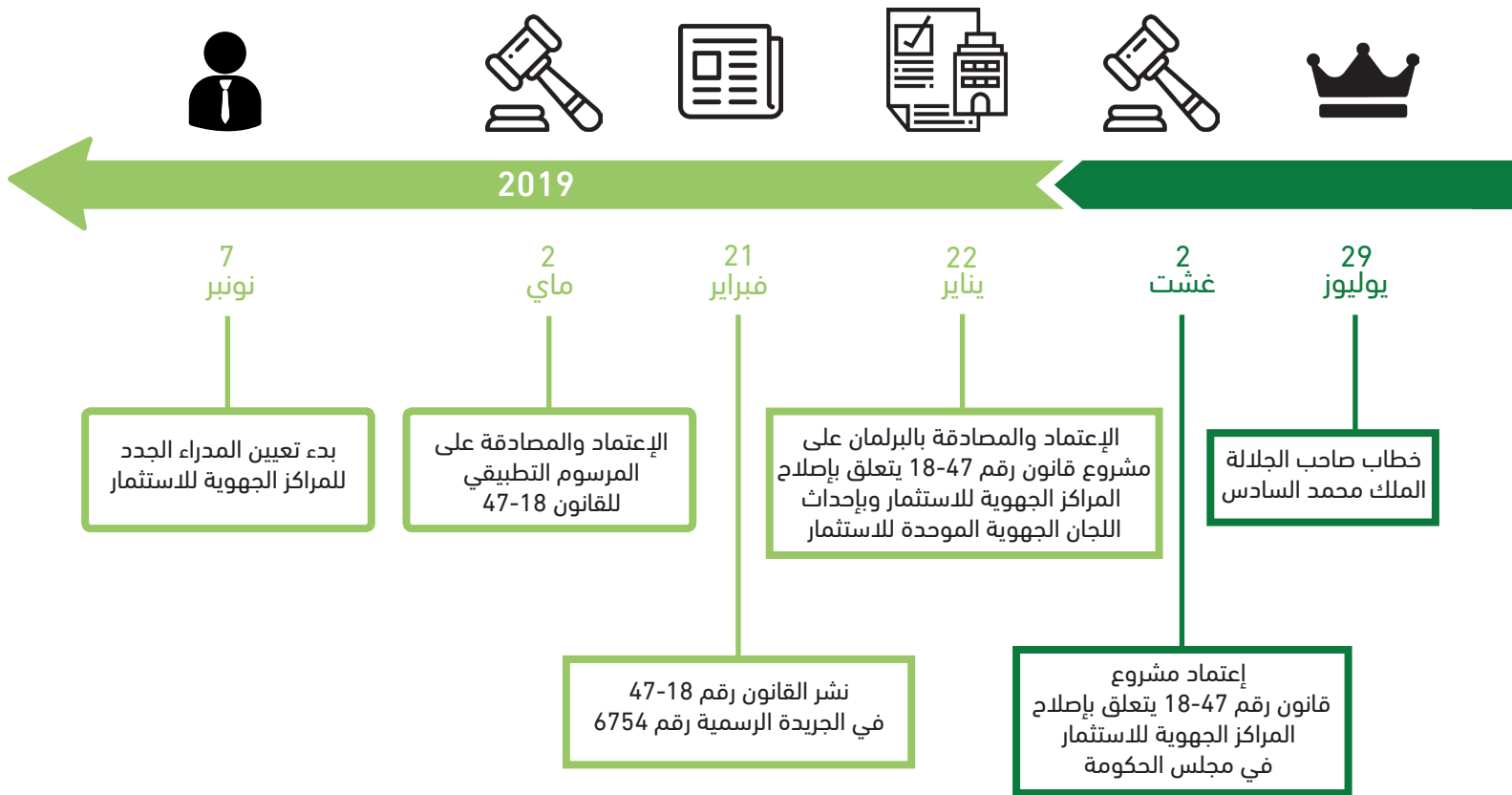
مخرجات اجتماعات اللجنة المشكلة من مختلف القطاعات المعنية، المكلفة بدراسة التصور الخاص بإصلاح المراكز الجهوية للاستثمار والتي يترأسها رئيس الحكومة



خلاصات تقرير المجلس الأعلى للحسابات حول تقييم أداء المراكز الجهوية للاستثمار المرفوع إلى جلالة الملك بتاريخ 11 ديسمبر 2017



نتائج الدراسة التشخيصية والاستشارية المفصلة التي أنجزها مكتب للاستشارة تحت إشراف وزارة الداخلية



المراحل الزمنية لورش الإصلاح

تميز ورش إصلاح المراكز الجهوية للاستثمار بالتعبئة الشاملة لجميع المكونات الحكومية المعنية.



2018

2017

19
ابريل

يناير

11
دجنبر

30
يوليو

تقديم النسخة الجديدة للإصلاح
من طرف رئيس الحكومة
لصاحب الجلالة

اجتماعات اللجنة الوزارية
المشرفة على ورش الإصلاح

تقرير المجلس الأعلى للحسابات بشأن
تقييم نجاعة المراكز الجهوية للاستثمار
المقدم لصاحب الجلالة

خطاب صاحب الجلالة
الملك محمد السادس

إعادة تنظيم المراكز الجهوية للاستثمار

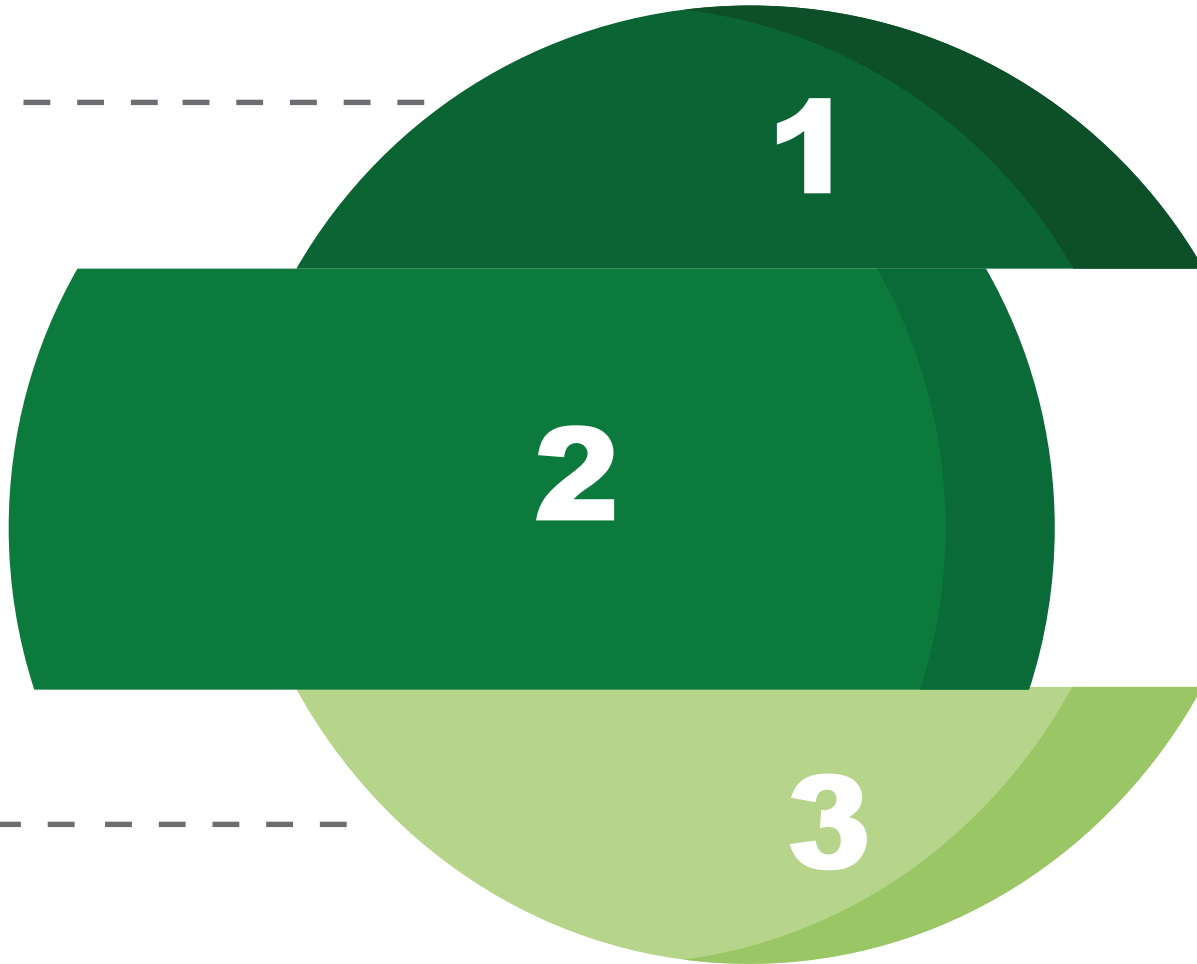
- إعادة تحديد مهام المراكز الجهوية للاستثمار
- تحويل المراكز الجهوية الى مؤسسات عمومية

إحداث اللجان الجهوية الموحدة للاستثمار

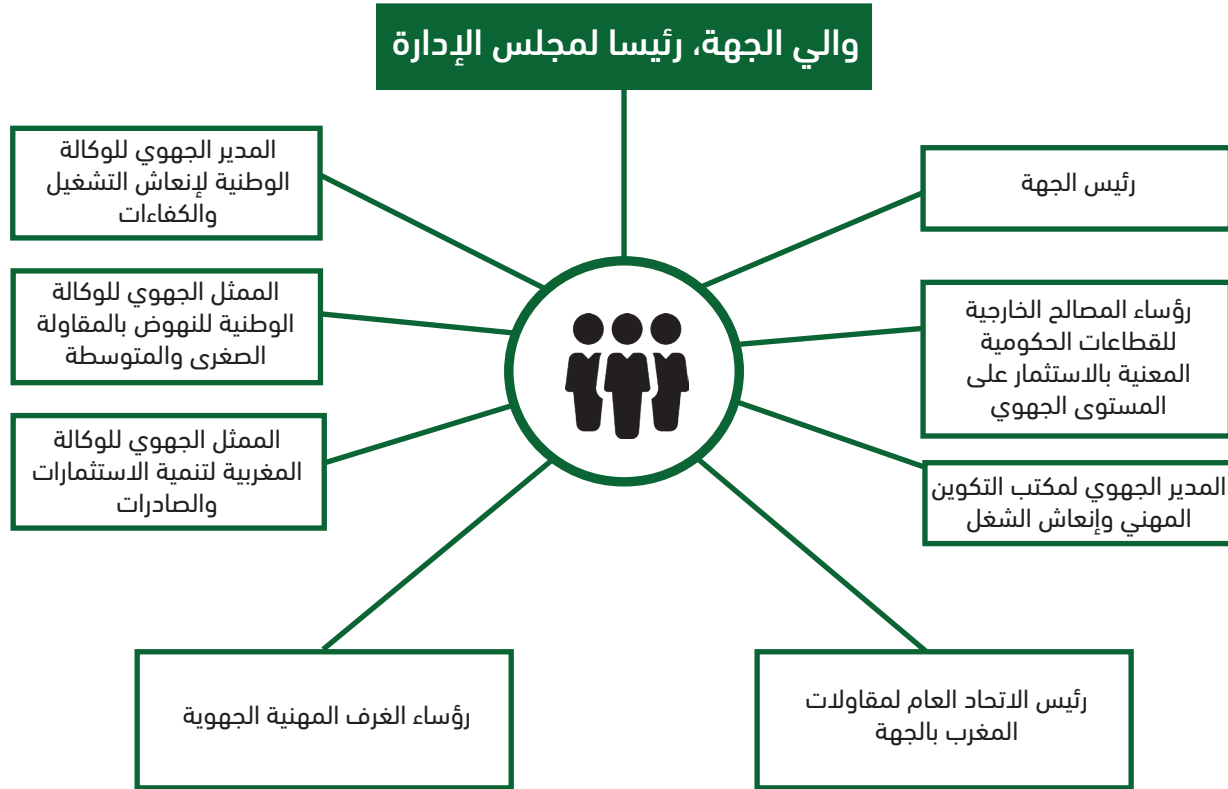
- إحداث لجنة موحدة تضم مختلف الإدارات المعنية بالإستثمار

تبسيط المساطر والإجراءات

- تبسيط المساطر والإجراءات على المستوى المركزي
- تبسيط المساطر والإجراءات على المستوى الجهوي



تشرف على تدبيرها مجالس للإدارة ذات تركيبة تعددية تضم مختلف الفاعلين على المستوى الجهوي



1 إعادة تنظيم وتأهيل المراكز الجهوية للاستثمار

تحويل الإطار التنظيمي للمراكز الجهوية للاستثمار من "مصالح الدولة المسيرة بطريقة مستقلة" إلى "مؤسسات عمومية" تتمتع بالاستقلال الإداري والمالي



الاستقلال المالي



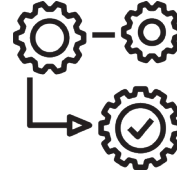
حرية تدبير الموارد المالية والبشرية

التدبير المستقل للمواد المالية والبشرية وذلك حسب الأولويات الجهوية



تنويع مصادر الموارد المالية

العائدات المالية التي تمنحها الدولة والشراكات الدولية وكذا عائدات بيع المنشورات والدراسات



الاستقلال الإداري



حرية اتخاذ القرار

بلورة وتنزيل استراتيجية تحفيز الاستثمار على المستوى الجهوي، والإسهام في برمجة العرض القطاعي الموجه للاستثمار



مؤسسات عمومية تتمتع بالشخصية الاعتبارية

يتمتع كل مركز جهوي للاستثمار بالشخصية الاعتبارية التي تمكنه من ممارسة كل مهامه

قطب تحفيز الاستثمار والعرض الترابي

قطب يساهم في بلورة وتطبيق استراتيجيات إنعاش الاستثمار الجهوي

الخدمات المقدمة



الإسهام في بلورة وتنزيل استراتيجية تحفيز الاستثمار على المستوى الجهوي، وكذا برامج التنمية الجهوية بتنسيق مع الأطراف المعنية



الإسهام في برمجة العرض القطاعي في مجال الدعم الموجه للاستثمار على المستوى الجهوي



تسويق جاذبية الجهة اتجاه المستثمرين المغاربة والأجانب بتنسيق مع كافة الأطراف المعنية، لا سيما الجهة والوكالة المغربية لتنمية الاستثمارات والصادرات

1 إعادة تنظيم وتأهيل المراكز الجهوية للاستثمار

ركيزتان لإعادة تنظيم

دار المستثمر

شباك وحيد يعمل على مواكبة المقاولات في جميع مراحلها

الخدمات المقدمة



المواكبة الشاملة للمقاولات

ولا سيما الصغرى منها والمتوسطة، بهدف ضمان استدامة أنشطتها، وتذليل الصعوبات التي تواجهها، خاصة فيما يتعلق بالولوج إلى العقار، والموارد البشرية المؤهلة، والدعم المالي والتقني



التسهيلات الإدارية

المعالجة المندمجة لملفات الاستثمار في كافة مراحلها



التسوية الودية للنزاعات بين الإدارات والمستثمرين

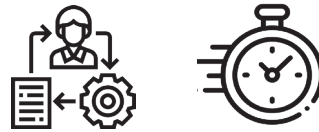
بعد ورش الإصلاح اللجنة الجهوية الموحدة للاستثمار



تتكون من ممثلي القطاعات المعنية والهيئات المركزية والهيئات الترابية:

- يتم إيداع ملف وحيد ومبسط على مستوى اللجنة الجهوية للاستثمار، باعتبارها المخاطب الوحيد والإجباري
- تعد القرارات المتخذة على مستوى اللجنة الجهوية الموحدة للاستثمار ملزمة لكافة أعضائها

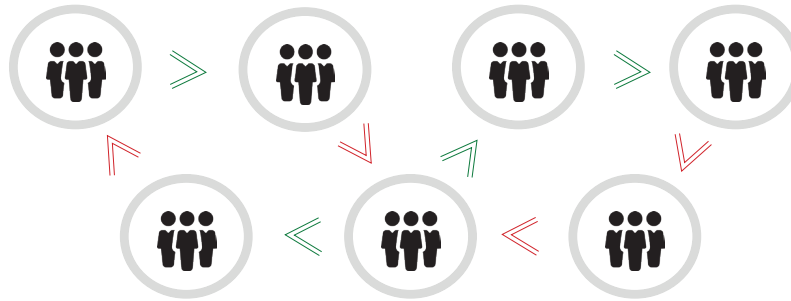
تمكن من تيسير مسلسل اتخاذ القرارات وتقليص أجل البث في الملفات



إرساء اللجنة الجهوية الموحدة للاستثمار 2

قبل ورش الإصلاح

تواجد عدة لجان موضوعاتية (أكثر من 20 لجنة محلية)



قرارات متفاوتة زمنياً

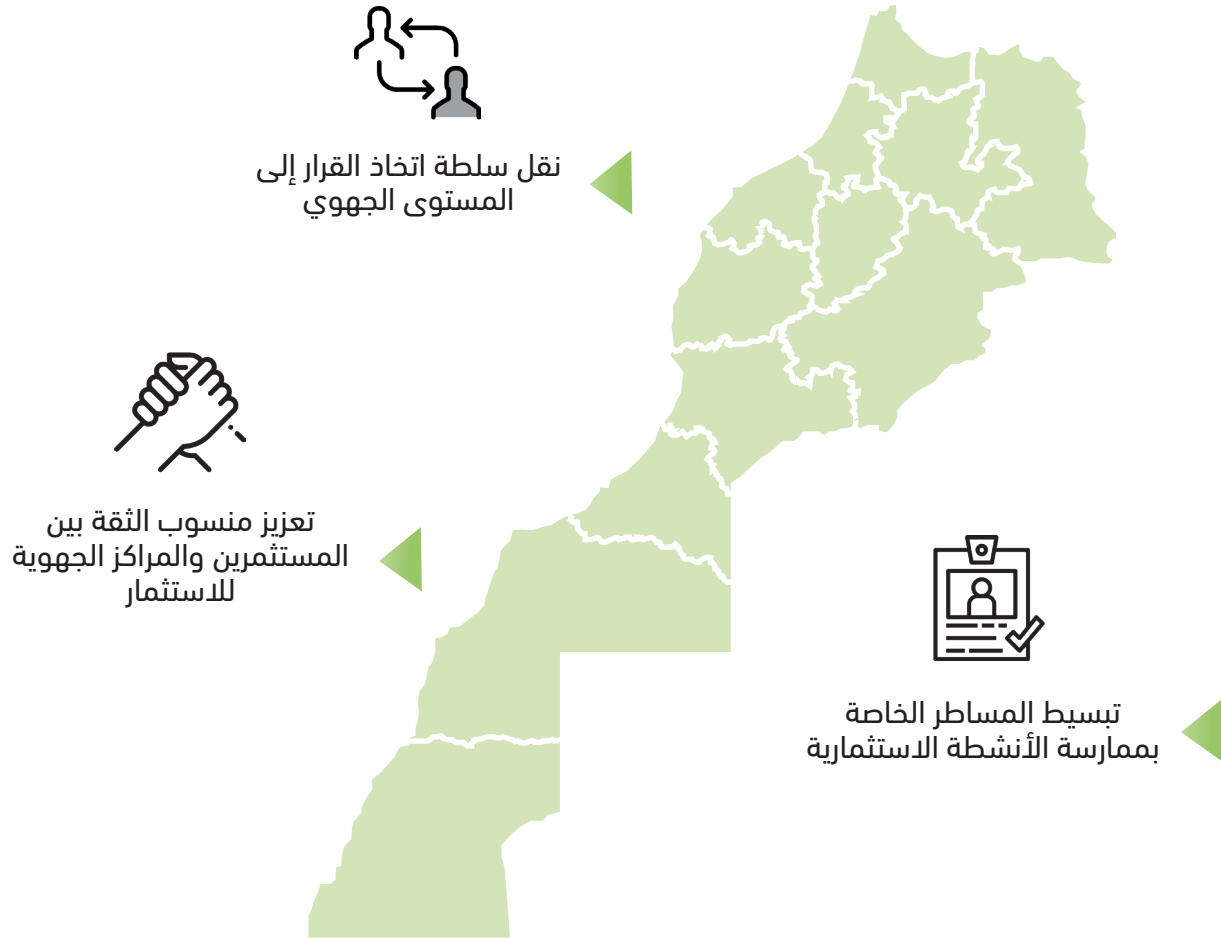


صعوبة التنسيق



آجال طويلة نسبياً

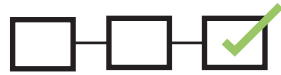
تبسيط المساطر والإجراءات على المستوى الجهوي



تفعيل عملية التبسيط على المستوى الجهوي وذلك بالاستفادة من مستجدات اللاتمركز الإداري

تبسيط المساطر والإجراءات على المستوى المركزي

تبسيط المساطر والإجراءات على المستوى المركزي



تعزيز الشفافية بالنسبة لخدمات الإدارة
العمومية
محاكاة الإجراءات البيروقراطية



طريقة تدبير عمومي تركز
على إرضاء المستثمرين



رقمنة المساطر وإستعمال
النظم المعلوماتية

تبسيط النصوص الخاصة بالاستثمار على المستوى الوطني خاصة ما يتعلق بالعقار والتهيئة الحضرية



20

شهرًا

لتنزيل الإصلاح

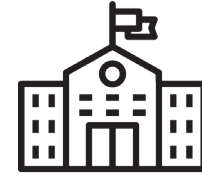


300

مليون درهم

مخصصة لورش

الإصلاح



12

مركز جهوي

للاستثمار

تخص

12

جهة

ورش الإصلاح في أرقام

يمكن إصلاح المراكز من توضيح الرؤية بالنسبة للمستثمرين

المدة القصوى لمعالجة ملفات الإستثمار

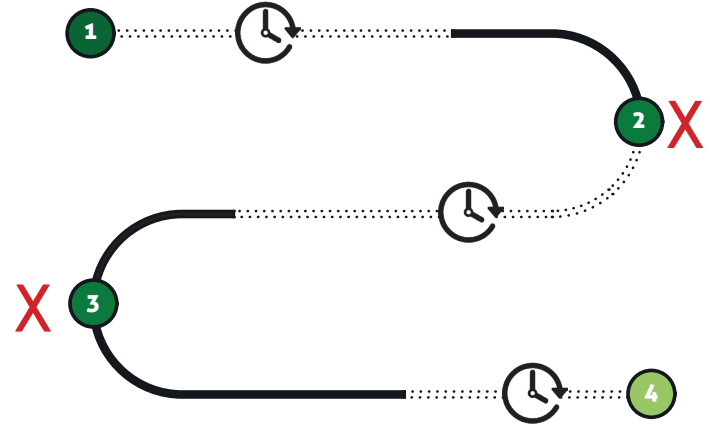
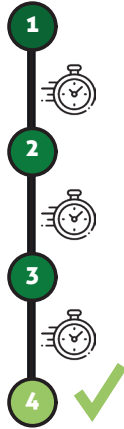
بعد الإصلاح

30
يوماً



قبل الإصلاح

عدم وجود آجال
محددة قانونياً



4 الحصول على ترخيص الإستثمار

3 التداول داخل هياكل اللجنة

2 معالجة الملف

1 وضع ملف الاستثمار

المملكة المغربية
ⵜⴰⴳⴷⴰⵏⵜ ⵏ ⵍⴰⴳⴷⴰⵢⵜ
Royaume du Maroc



رئيس الحكومة
ⴰⴳⴷⴰⵢⵜ ⵏ ⵜⴰⴳⴷⴰⵏⵜ
Le Chef du gouvernement

WWW.CG.GOV.MA