

المملكة المغربية
ⵜⴰⴳⴷⴰⵏⵜ ⵏ ⵍⴰⴳⴷⴰⵢⴰ
Royaume du Maroc



رئيس الحكومة
ⴰⴳⴷⴰⵢⴰ ⵏ ⵍⴰⴳⴷⴰⵢⴰ
Le Chef du gouvernement

كتيبات الاصلاحات

رقم 3

اللاتمركز الإداري

إصلاح من أجل تقريب الخدمات العمومية من المواطنين



[...] فالحكومة مطالبة باعتماد ميثاق للامركز، بما يمكن الإدارة من إعادة انتشار مرافقها، ومساعدتها على التجاوب الأمثل مع حاجيات المصالح اللامركزية، وجعلها . تستشعر المسؤولية الحقيقية، في وضع المشاريع وحسن تسييرها [...]

الخطاب السامي الذي وجهه صاحب الجلالة الملك محمد السادس بمناسبة الذكرى 13 لتربع جلالاته على عرش أسلافه المنعمين.
30 يوليوز 2012

[...] فإنه يتعين، على الخصوص، العمل، على إنجاز ثلاثة أورايش أساسية: أولها : إصدار ميثاق اللامركز الإداري، [...] بما يتيح للمسؤولين المحليين، اتخاذ القرارات، وتنفيذ برامج التنمية الاقتصادية والاجتماعية، في انسجام وتكامل مع الهوية المتقدمة [...]

الخطاب السامي الذي وجهه صاحب الجلالة الملك محمد السادس بمناسبة الذكرى 19 لتربع جلالاته على عرش أسلافه المنعمين.
29 يوليوز 2018

أهداف الإصلاح



ضمان التعاون بين مصالح
الدولة اللامركزية والجماعات
الترابية



ملاءمة السياسات العمومية
والخصائص المجالية المحلية



التطبيق الناجع للتوجهات العامة
لسياسة الدولة



تعزيز النجاعة والحكامة المجالية
بهدف ضمان تنمية جهوية
مستدامة



المساهمة في تقليص الفوارق
التنموية بين المجالات الترابية
من خلال توزيع أفضل للموارد
المالية



السعي لتحقيق التوافق بين
الخدمات العمومية التي تقدمها
الدولة وانتظارات المرتفقين

سياق وأهداف اللاتمركز الإداري

تنفيذا للإرادة الملكية لتعزيز الحكامة الجهوية، عملت الحكومة على تسريع تفعيل إصلاح ميثاق اللاتمركز الإداري.



مرجعيات استراتيجية



البرنامج الحكومي



الخطاب السامي الذي وجهه صاحب الجلالة
بمناسبة تنصيب اللجنة الاستشارية
للجهوية - 03 يناير 2010



دستور المملكة المغربية
(المادة رقم 145)

الوثائق المرجعية



تقرير المجلس الاقتصادي
والاجتماعي والبيئي
حول الجهوية المتقدمة
الاستفسار الذاتي رقم
22/2016



القوانين التنظيمية المتعلقة
بالجهات والعمالات والأقاليم
والجماعات
القوانين: 111-112-113/14



تقرير اللجنة الاستشارية
للجهوية المتقدمة

السكان في عملية صنع القرار وتمكين المجالات
وتحمل مسؤوليتها في تنميتها

الركيزة 2

اللا تركز

عملية نقل الاختصاصات من الإدارة المركزية إلى المصالح الترابية
للقطاعات الوزارية والمؤسسات العمومية

مركزي

جهوي

إقليمي عمالتي

م جميع الأطراف

الإدارة



وضع وتنفيذ سياسات
عمومية فعالة

الطنون



مبات المقدمة
توفير انخراطهم

ما هو اللاتمركز الإداري؟

اللاتمركز الإداري يندرج في مسار أجراً الجهوية المتقدمة من خلال ركيزتين أساسيتين.

الجهوية 1

نموذج شامل لحكومة جهوية يهدف تعزيز مشاركة الترابية من تحديد أولوياتها

الركيزة 1

اللامركزية

إشراك المواطنين من خلال ممثليهم المنتخبين في الشأن العام و في إدارة التنمية الترابية

مستوى

مستوى

مستوى إقليم

آثار إيجابية تخدم 2

المواطنون

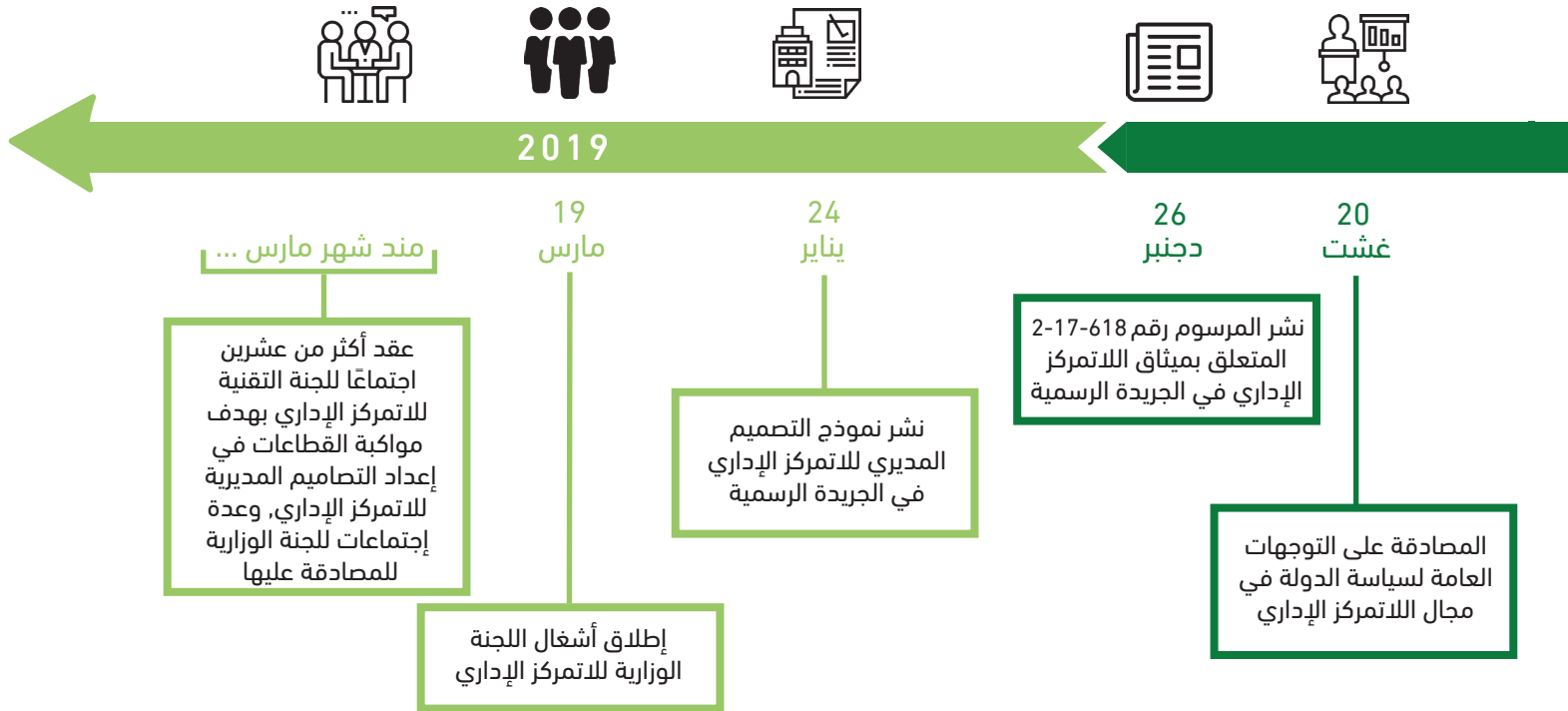
المنتخبون



تحسين الخدمات للمواطنين وتوفيرها

دعم ومساعدة المنتخبين المحليين لتعزيز ادوارهم

تكوين اللجنة الوزارية للاتمرکز الإداري



ما هي المراحل الرئيسية لورش تنزيل اللاتمركز الإداري؟

تم تفعيل هذا المشروع الذي طال انتظاره لعدة سنوات، والذي كان موضوعاً للعديد من الخطب الملكية، وذلك بالشروع في اعتماد ميثاق اللاتمركز الإداري خلال دجنبر. 2018.



2015

2011

2010

29
يوليوز

7
يوليوز

30
يوليوز

3
يناير

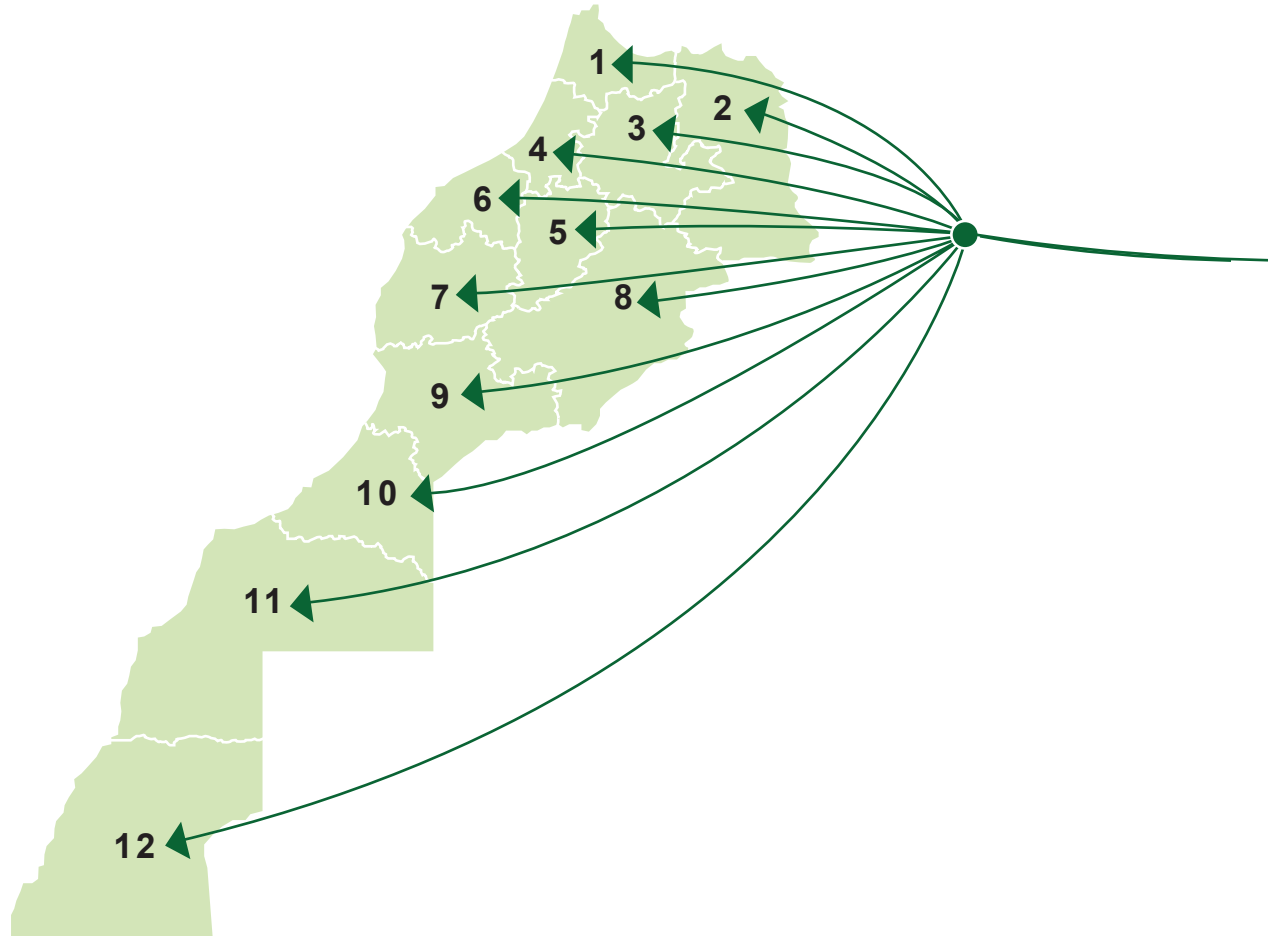
خطاب صاحب الجلالة
الملك محمد السادس
يؤكد على ضرورة تفعيل
ميثاق اللاتمركز

نشر القوانين التنظيمية
113-112-111 / 14
في الجريدة الرسمية

إصدار دستور 2011

الخطاب السامي الذي
وجهه صاحب الجلالة إلى
الأمة بمناسبة تنصيب
اللجنة الاستشارية
للجهوية

12 جهة
75 عمالة وإقليم



ما هي المؤسسات المعنية؟

يتعلق اللاتمركز الإداري بجميع القطاعات الوزارية التي تتطلب مهامها تنفيذ سياسات عمومية تراعي الخصائص المجالية. بعض المؤسسات والوكالات العمومية تعنى أيضا بورش اللاتمركز الإداري.



المصالح المركزية

- تحديد التوجهات العامة لسياسة الدولة
- تنفيذ المشاريع الوطنية أو الاستراتيجية ذات الأهمية الكبرى
- قيادة الإجراءات التي لا يمكن تفويضها
- تتبع ومراقبة أداء ونجاعة المصالح اللامركزية
- إعداد النصوص القانونية

ودور التنسيق لوالي الجهة

- ملاءمة وتنفيذ السياسات العامة والقطاعية على المستوى الجهوي
- إدارة المصالح العمومية الجهوية التابعة للدولة
- بلورة التصورات القطاعية الجهوية
- الدعم الفني والتقني للجهات والمساهمة في إعداد البرامج الجهوية للتنمية
- إدارة الميزانية والموارد المالية والبشرية
- تفعيل دور جديد لوالي الجهة مع إحداث لجنة جهوية للتنسيق وتعيين الكاتب العام للشؤون الجهوية

العمومية على المستوى المحلي

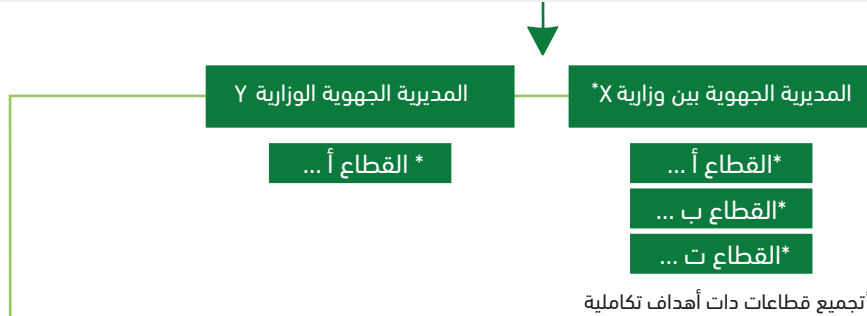
- تنفيذ السياسات والتوجيهات والقرارات الصادرة عن السلطات الحكومية
- الدعم الفني والتقني للجماعات المحلية
- تنفيذ البرامج على المستوى المحلي
- إحداث لجنة تقنية للدعم يترأسها العامل

كيف تتم إدارة المصالح اللامركزية؟

إعادة ترتيب أدوار ال



تعزيز أدوار المصالح الجهوية ود



تقوية قدرات تنفيذ السياسة ال



2021

2020

ط والموارد والميزانيات لكل قطاع وزارى وسلطة حكومية مع إمكانية إحداث مديريات بين وزارية

- تفعيل الأدوار الجديدة للولاة والعمال
- تفعيل الكتابة العامة للشؤون الجهوية
- تفعيل اللجن الجهوية والإقليمية

ية التي تمكن من التفعيل الكامل لورش اللاتمرکز الإداري

ة، وتعبئة كافة القطاعات الوزارية لنجاح اصلاح اللاتمرکز الاداري

ما هي أورايش وأجراءة وتطبيق اللاتمرکز الإداري؟

2019

نقل السلط

المراجعة والتعديل
والاعتماد النهائي
للمخططات المدبرية

إطلاق اللجنة الوزارية
للاتمرکز الإداري

نظام الحكامة
الوطنية والمخططات المدبرية

تنفيذ الحكامة الجهوية الجديدة

تحديث النصوص التنظيمية

الشق التنظيمي

تفعيل برامج تكوينية، تنظيم مؤتمرات، أنشطة تحسيسية،

دعم التغيير/مرافقة التغيير

خدمة عمومية ذات جودة بنسبة للمرتفقين

المجتمع المدني

المقاولات

المواطنون

تحسين جودة الخدمات المقدمة للمرتفقين



التعامل مع طلبات المترفقين على المستوى المحلي انطلاقا من مبدأ التفريع وعقلنة الحلول المقترحة، مما يقلل من التنقلات ويمكن من ربح الوقت



مراعاة أفضل للاحتياجات والخصوصيات المحلية في تقديم الخدمات العمومية



تسريع تنفيذ المشاريع التنموية على المستوى المحلي



الإنصاف في تغطية المجالات الترابية والمشاركة في فك العزلة



خاصة فيما يتعلق بالمشاريع ذات الأولوية للحكومة



الاستثمار



السكن



التربية والتكوين



الولوج للخدمات
الأساسية



الشغل





الصحة


ما هي آثار اللاتمركز الإداري؟


نجاحة السياسات العمومية

تعزير مسؤولية الفاعلين الإداريين على المستوى الترابي 

تعزير وتحسين حكامه الموارد المالية والبشرية والمادية لتطوير أداء السياسات العمومية 

تحسين تقاسم الأدوار بين المصالح المركزية واللامتحدة 

تبادل الخبرات والشراكات وتقوية الكفاءات والمهارات 

تيسير عمليات التتبع وقياس أداء المشاريع 

المملكة المغربية
ⵜⴰⴳⴷⴰⵏⵜ ⵏ ⴰⴳⴷⴰⵏ ⴰⴽⵓⵔ
Royaume du Maroc



رئيس الحكومة
ⴰⴳⴷⴰⵏ ⴰⴽⵓⵔ
Le Chef du gouvernement

WWW.CG.GOV.MA